

Historien om Punkthuseten – del 4.

baserad på information från Gert Nilsson

Vad hände sedan???

I de tre tidigare numren av Vånganytt har vi berättat om Punkthuseten från tanke till färdigställande av husen. Men vad hände sedan? Nedan några axplock på olika händelser som påverkat husen.



Fasad och taksador

I början på 70-talet uppmärksammades tegel-skador på sydsidan. Det konstaterades att orsaken till detta var rostangripna takrännor som läckte in vatten i teglet.

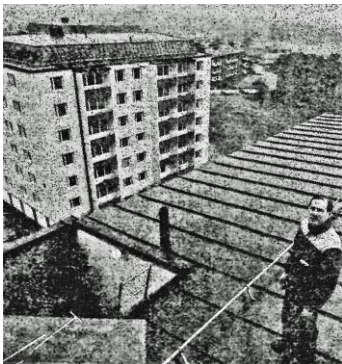
Olika åtgärdsplaner diskuterades, bl.a. att ersätta trasigt tegel eller plåtbekläda husen. Vid förenings-stämman 1978 bestämdes att plåtbekläda fasader och tak. 1981 var arbetet avslutat.

Ökade uppvärmningskostnader

Från början uppvärmdes husen från eget pannrum, där man eldade med tjockolja samt en del torra sopor. Vid oljekrisen i mitten av 70-talet övergick man till att använda enbart vanlig eldningsolja. Emellertid blev energikostnaderna allt högre och man började titta på andra uppvärmningsformer. I mars 1984 diskuterade dåvarande styrelsen med Eslövs kommun om att införa fjärrvärme i Eslöv och vid två möten 1984 togs beslut om att gå med i fjärrvärmeprojektet. Under juni 1985 blev våra hus inkopplade på fjärrvärmenet som en av de första enheterna i Eslöv.

Husen då och nu

Det finns tyvärr inte så många foton bevarade från husens barndom. Nedan ett foto från taket på ett av husen, troligen taget på 60-talet. Tyvärr är kvaliteten inte den bästa. Bilden vid sidan om visar husen som de ser ut idag.



Sopsortering

Efterhand som alltmer förpacknings-material kom till användning blev det ökade antalet sopor ett problem. Kommunen tog initiativ till olika soprojekt bl.a. "Vått och torrt" som gick ut på att det våta avfallet skulle

gå till kompost- och gasproduktion och det torra avfallet till återvinning och till bränsle. Hos oss diskuterades sopnedkastens vara eller icke vara. Vid en extra föreningsstämma 1993 bestämdes att de skulle vara kvar. Sedan kom produktionsansvaret som innebär att alla produkter måste källsorteras, vilket fick till följd att våra sophus vid parkeringsplatserna tillkom. I samband med detta bestämdes även att sopnedkasterna skulle stängas.

Vatten och avlopp

Nästa projekt var att åtgärda gamla avlopp och vattenledningar. Även här diskuterades olika åtgärder, som att dra nya ledningar eller s.k. relining, vilket innebär att gjuta nya rör i befintliga stammar. Det sistnämnda innebar minst påverkan och olägenhet för de boende, varför detta alternativ fastställdes av styrelsen efter ett stämmobeslut.

Kostnadsläget då och nu

Det är intressant att studera prisutvecklingen från den här tiden fram till våra dagar. Nedan en faktura för reparation av hissarna där arbetskostnaden är 22 kronor i timmen samt en avlöningslista för en månads städarbete uppgående till 266 kronor och 16 öre!! Båda kvittona är från 1970.

STANLEYS HISSERVICE
SÄKERHETSREKVISIT 3 012 80 FÄRD 1968 1968
SÄKERHETSREKVISIT 3 012 80 FÄRD 1968 1968
SÄKERHETSREKVISIT 3 012 80 FÄRD 1968 1968

FAKTURA NR 1392

Retr. hissanläggningen vid Vångavägen 40 i Eslöv.

arbeten enligt B-order 70,389.

arbetskostnad 4 tim. 4 kr. 22:-
därem 2 tim. Övertid 100 %

88	-
44	-
132	-
8	44
140	44
36	-
Kronor	176 44

monn 6,4 %

rosenkostnad 2 x 4 mil 6 kr. 4:50

Vånganytt 58

H. S. B. i Eslöv

Avlöningslista December månad 1970

Beståndskontrollen November 38-40

Löstagare: Ståderiska

Befattning: Ståderiska

Ordinarie lön kr. 366/16

Kvargöningar st. 0

Prästgöring st. 0

Reparationsarbeten tim. 0

Semestral

Summa kr. 366/16

Argår: Preliminär skatt kr. 46:-

Kvargörende skatt

Summa kr. 320/16

Allt arbetat

19/12 1970

Kalle Hansson
Vårdad